



Dipartimento delle finanze
e dell'economia



PA 2025

L'essenziale in breve

Versione
14.2.2025



Indice

Politica agricola 2025: novità	3
Contributi per i sistemi di produzione	4
Contributo per l'utilizzo efficiente dell'azoto in campicoltura	4
Contributo per la copertura adeguata del suolo	4
Contributo per la lavorazione rispettosa del suolo	4
Contributo per la rinuncia agli erbicidi in campicoltura	5
Contributo per la rinuncia ai prodotti fitosanitari in campicoltura (già Extenso)	5
Contributo per la riduzione dei prodotti fitosanitari nelle colture speciali	6
Durata d'utilizzo prolungata delle vacche	7
Contributo per il foraggiamento dei suini	7
Contributo per il pascolo	8
Contributo per la semina di strisce per organismi utili sulle terre aperte (SOU)	10
Riassunto delle modifiche PER e dei pagamenti diretti	11

Le espressioni **TR** e **TA** presenti nel testo corrispondono ai concetti di:

TR: terre di rotazione (superficie coltiva)

TA: terre aperte (superficie coltiva aperta)

Fonte:

Proconseil e Canton Vaud, 2024. *PA 2025 - L'essentiel en bref.*
(traduzione e adattamento: Sezione dell'Agricoltura del Cantone Ticino)



POLITICA AGRICOLA 2025: NOVITÀ



Riduzione dei premi delle assicurazioni per il raccolto a copertura dei rischi siccità e gelo

- Contributi limitati nel tempo: 8 anni (2025-2032)
- Riduzione del 30% dei premi assicurativi contro siccità e gelo
- Riduzione già dedotta dalla fattura emessa dall'assicuratore



Nuove esigenze richieste per ricevere i PD a partire dal 2027

Coniuge/partner registrato impiegato regolarmente in azienda: copertura assicurativa obbligatoria dal 2027 se:

- unione in vigore dal 1° gennaio dell'anno di riferimento per i contributi
- coniuge/partner non ha 65 anni il 1° gennaio dell'anno di riferimento per i contributi
- coniuge/partner ha guadagnato meno di 22'050.- dallo stesso datore di lavoro nell'anno precedente quello dei contributi
- Contributo regolare e significativo del coniuge/partner

	Esigenze minime
Assicurazione indennità giornaliera	<ul style="list-style-type: none"> • Almeno 100.-/giorno • Al più tardi entro 60 giorni da inizio anno
Assicurazione in caso di invalidità o di decesso	<ul style="list-style-type: none"> • Almeno 24'000.- di rendita annuale oppure 300'000.- sotto forma di capitale



Contributi per la biodiversità e per la qualità del paesaggio

Dal 2028: un solo contributo «per la biodiversità regionale e la qualità del paesaggio»



Bilancio aziendale degli elementi nutritivi

+ 10% ~~di~~ N et P

Suisse-Bilanz: abolizione del margine d'errore (+10%) nei bilanci di azoto (N) e fosforo (P)

In vigore a partire dal 2024 (Suisse Bilanz 2024 verificato nel 2025)



Deriva e ruscellamento

- Deriva: controlli e sanzioni a partire dal 2025
- Ruscellamento: controlli preventivi nel 2025 e nel 2026, ma nessuna sanzione



Biodiversità

- Abolizione della misura e del contributo per i «cereali in file distanziate»
- Soppressione dell'obbligo di destinare il 3,5% delle terre aperte (TA) a SPB

Pagamenti diretti: budget complessivo

- L'ammontare complessivo dei PD 2025 **non cambia** rispetto al 2024

CONTRIBUTO PER L'IMPIEGO EFFICIENTE DELL'AZOTO IN CAMPICOLTURA

Contributo previsto per le colture principali della rotazione (TR) se, nell'intera azienda, l'apporto di azoto (N) non supera il 90% del fabbisogno delle colture. Possibile anche a livello di comunità PER.

100.-/ha TR

Suisse Bilanz dell'anno di riferimento per i contributi

CONTRIBUTO PER LA COPERTURA ADEGUATA DEL SUOLO

200.-/ha TA

Campicoltura e ortaggi di pieno campo per la conservazione

In ogni caso tra 2 colture

Max 7 settimane senza copertura tra raccolta del precedente colturale e semina della coltura o dell'intercalare previsti

Coltura primaverile

Nessuna lavorazione del suolo consentita prima del 15 febbraio

Le restrizioni cadono se coltura principale raccolta dopo il 30 settembre o dopo un PT (601)

7 settimane cadono se meteo/ suolo estremi

Lavorazione a strisce + semina consentita prima del 15 febbraio

Le esigenze vanno rispettate su almeno l'80% delle terre aperte (TA)
Il contributo viene versato sulla totalità delle terre aperte (TA)

80%

1'000.-/ha

Altri ortaggi annuali, piccoli frutti annuali, piante aromatiche e medicinali annuali

- Almeno 70% superficie interessata sempre coperta da una coltura principale o intercalare

600.-/ha

Vite

- Almeno il 70% della superficie di ogni vigneto aziendale deve essere sempre inerbita
- L'obbligo cade durante i primi 3 anni d'impianto



Durata minima:
1 anno

CONTRIBUTO PER LA LAVORAZIONE RISPETTOSA DEL SUOLO

Esigenze mantenute

Semina su lettiera lav. su tutta la sup., ma senza aratura	Semina a bande max 50% della sup. del suolo smossa	Semina diretta max 25% della sup. del suolo smossa
--	--	--

- Aratura generalmente non consentita tra la **raccolta del precedente colturale e la raccolta della coltura principale**
- Max 1,5 kg di glifosato/ha e anno (**inteso come principio attivo**)
- Aratura OK se: < 10 cm; aratro per regolazione delle malerbe; nessun erbicida tra raccolta ColtPrinc precedente e raccolta ColtPrinc annunciata per i contributi

Eccezioni

Nessun contributo per:

- PT su lettiera e anni successivi PT su semina diretta/a bande
- colture intercalari
- frumento e tritiale dopo mais

Almeno 60% TA senza aratura

40% con aratura
60% senza aratura

250.-/ha superficie non arata

60% «obiettivo» Superficie minima da raggiungere	60% delle Terre Aperte, senza Maggesi né Strisce su Superficie Coltiva 60% di (TA - M - SSC)
60% «effettivo» Superficie effettivamente non arata	Superficie non arata e avente diritto ai contributi (esclusi PT seminati su lettiera e frumento o tritiale dopo mais)

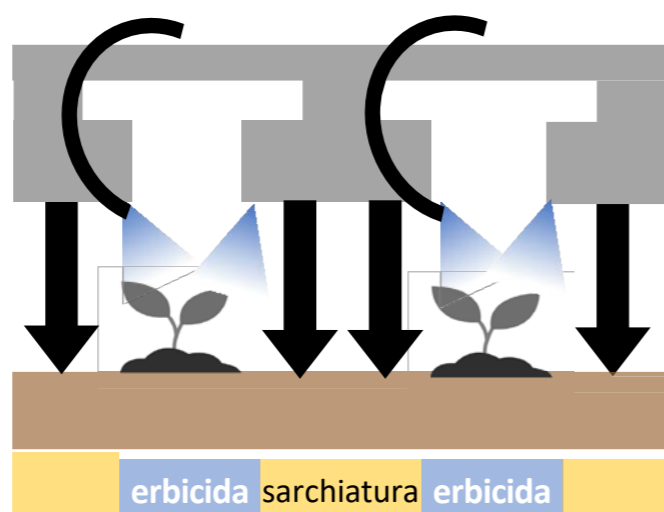
OK se «effettivo» > «obiettivo»

Durata minima: 1 anno

CONTRIBUTO PER LA RINUNCIA AGLI ERBICIDI IN CAMPICOLTURA

Esigenze mantenute

- Rinuncia **completa o parziale** agli erbicidi (parziale = diserbo lungo la striscia seminata; max 50% della superficie)



Nuove esigenze

- Iscrizione **per tipo di coltura** (codice = su tutta l'azienda)
- Dalla **raccolta del precedente colturale alla raccolta della coltura**



Eccezioni:

- diserbo pianta per pianta consentito
- diserbo del 100% della superficie a bietola da zucchero fino allo stadio di 4 foglie consentito
- defogliazione delle patate consentita (solo prodotti omologati)



Durata minima:
1 anno

Colture principali che hanno diritto al contributo

<ul style="list-style-type: none"> Colza Patata Ortaggi di pieno campo per la conservazione 	<ul style="list-style-type: none"> Colture principali sulle TA, tabacco e indivia compresi (altre colture speciali escluse: vedere pagina successiva)
600.-/ha	250.-/ha

Eccezione: SPB

Superficie BIO considerata

CONTRIBUTO PER LA RINUNCIA AI PRODOTTI FITOSANITARI IN CAMPICOLTURA (GIÀ EXTENSO)

Esigenze mantenute

- Rinuncia a: regolatori di crescita, fungicidi, stimolatori (di sintesi) delle difese naturali e insetticidi



- Si può distribuire caolino su colza
- Iscrizione **per tipo di coltura** (codice uguale su tutta l'azienda)
- Eccezioni possibili per i cereali da semente
- Superficie BIO considerata

Colture principali che hanno diritto al contributo

<ul style="list-style-type: none"> Mais Soia Cereali insilati Colture speciali SPB (salvo cereali in file distanziate) 	<ul style="list-style-type: none"> Cereali Cereali in file distanziate Lino Girasole Pisello Favino Lupino Miscele cereali e leguminose da granella 	<ul style="list-style-type: none"> Colza Patata Bietola da zucchero Ortaggi di pieno campo per la conservazione
0.-/ha	400.-/ha	800.-/ha

- Patata: fungicidi e *Bacillus thuringiensis* consentiti
- Patata da seme: olio di paraffina consentito

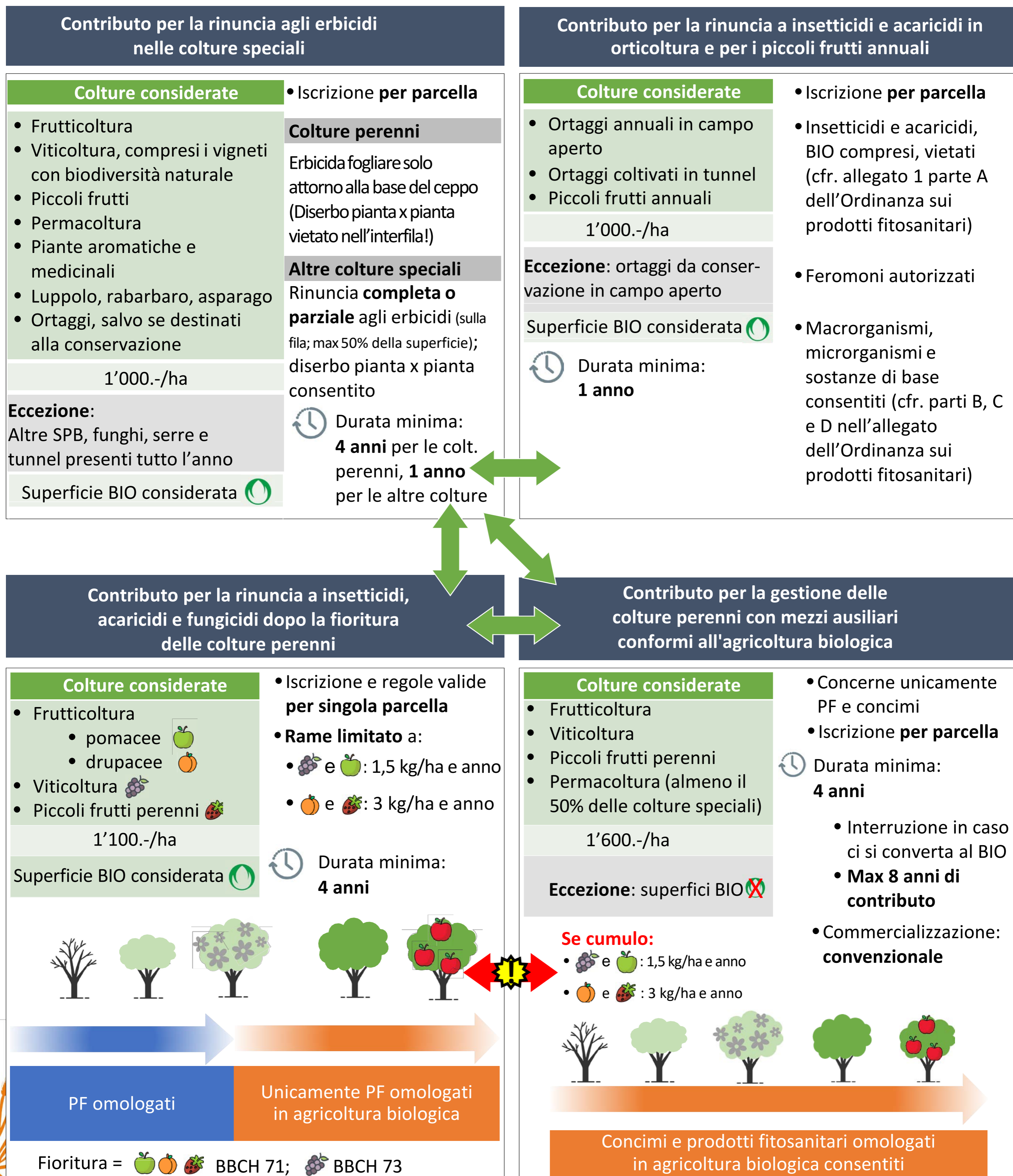
Il contributo per le singole colture previsto per la bietola da zucchero aumenta da 2'100.-/ha a 2'300.-/ha se si rinuncia ai PF o se si è BIO



Durata minima:
1 anno

CONTRIBUTO PER LA RIDUZIONE DEI PRODOTTI FITOSANITARI NELLE COLTURE SPECIALI

↔ = cumulabili

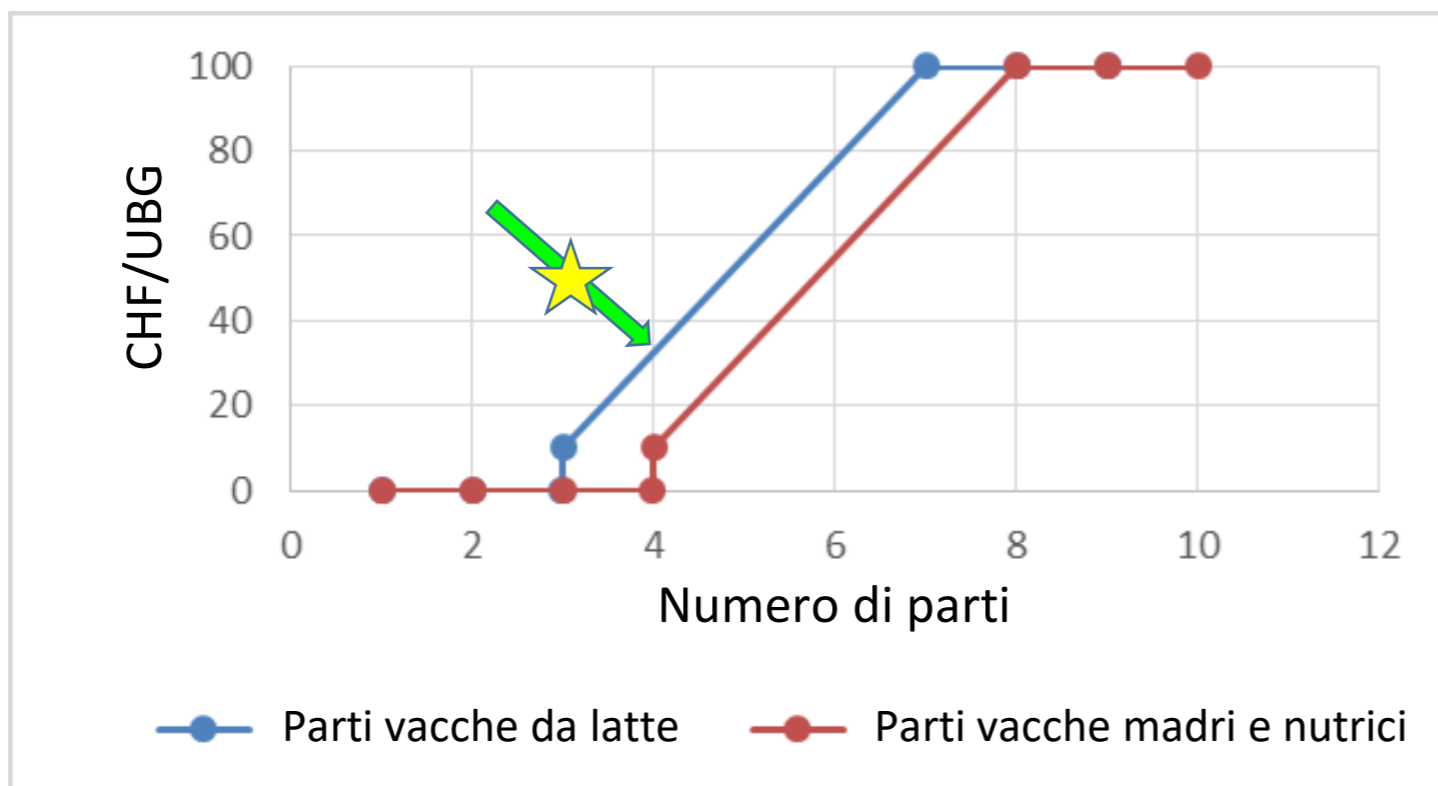


DURATA D'UTILIZZO PROLUNGATA DELLE VACCHE

Scopo : Diminuire le emissioni di azoto e di gas a effetto serra (GES), aumentando la durata di vita delle vacche

da 10.- a 100.-/UBG

Solamente per vacche da latte, vacche madri e vacche nutrici



Vacche da latte

- 10.-/UBG per una media di **3 parti**
- 100.- /UBG per una media di **7 parti**

Vacche madri e vacche nutrici

- 10.-/UBG per una media di **4 parti**
- 100.- /UBG per una media di **8 parti**

Esempio: 20 vacche da latte

Media dei parti: 4,0 (numero dei parti delle vacche da latte macellate o decedute negli ultimi 3 anni)

Risultato: 32,50 per UBG → 32,50 x 20 VL = **650.-**

Base per il calcolo:

dati BDTA

CONTRIBUTO PER IL FORAGGIAMENTO SCAGLIONATO DEI SUINI

35.-/UBG

- Contributo mantenuto fino al 2026 (**sarà inserito nelle PER dal 2027**)
- Ingrasso con almeno due alimenti differenziati
- Valori limite secondo la categoria di animali (**calcolato in modo specifico per ogni singola azienda**)

	Valore limite g PG / MJ EDP
Scrofe in lattazione	12,0
Scrofe gravide	10,8
Suinetti svezzati	11,8
Rimonte da ingrasso	10,5
Verri	10,8

CONTRIBUTO PER IL PASCOLO

Scopo: L'aumento della tenuta degli animali al pascolo permette di diminuire le emissioni di ammoniaca



Solo per bovini (e bufali)

Peculiarità

Per partecipare al programma «contributo per il pascolo» in una categoria di bovini, tutte le altre categorie di bovini devono rispettare le condizioni URA

Nel corso dello stesso anno, non è possibile passare dal programma «pascolo» al programma «URA»

I giovani bovini < 160 gg non devono per forza pascolare

350.-/UBG

Bovini con più di 160 giorni

530.-/UBG

Bovini fino a 160 giorni

Requisiti

	Giorni di pascolo maggio-ottobre	Superficie di pascolo / SS ingerita	Uscite invernali novembre-aprile	Contributo
URA	26	4 are / UBG	13 giorni / mese	190.- per UBG (370.- / UBG vitelli)
Pascolo	26	70% della SS ingerita	22 giorni / mese	350.- per UBG (530.- / UBG vitelli)

Nota

Le eccezioni all'URA (*forti precipitazioni; se le condizioni locali non consentono ancora l'uscita al pascolo; durante i primi 10 giorni di asciutta; deroghe cantonali in caso di siccità...*) sono applicabili anche per il contributo per il pascolo.

Se la crescita della vegetazione autunnale non consente di coprire il 70% del fabbisogno foraggero quotidiano degli animali attraverso il pascolo fino al 31 ottobre, è sufficiente avere a disposizione almeno 4 are di pascolo per UBG. Le 26 uscite mensili sul pascolo rimangono.

70% foraggio dal pascolo in Ticino e Grigioni:

Zone di pianura e collinare = 01.05-31.10

Zone di montagna I e II = 15.05-15.10

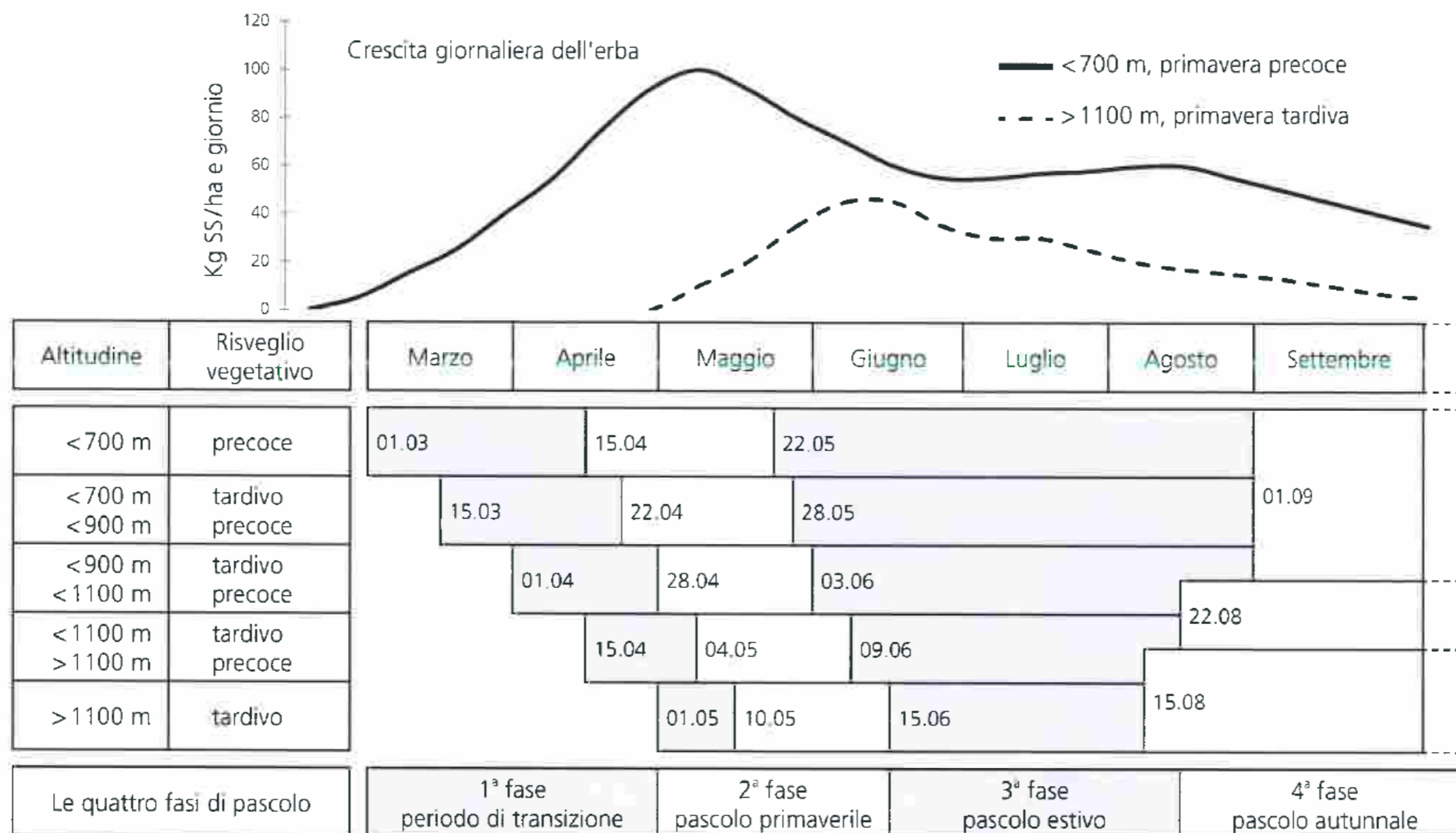
Zone di montagna III e IV = 01.06-30.09



Contributi URA e contributi pascolo non sono cumulabili per la stessa categoria di animali

CONTRIBUTO PER IL PASCOLO

Figura 1: Crescita dell'erba e date limite delle quattro fasi di pascolo secondo altitudine e risveglio vegetati



1ª fase: periodo di transizione

- Pascolare superficialmente tutti i parchi che possono essere raggruppati.
- Abituare gli animali al pascolo ed al cambiamento di foraggio.
- Aumentare la fittezza della cotica e migliorare la composizione botanica del pascolo.

2ª fase: pascolo primaverile

- Diminuire drasticamente la superficie pascolata, sfalciando quella in esubero (primo sfalcio).
- Obbligare gli animali a pascolare su superfici limitate, aumentando il carico di bestiame per ettaro.
- Valorizzare l'alto valore nutritivo dell'erba primaverile e limitare al massimo la formazione di zone rifiutate.

3ª fase: pascolo estivo

- Aumentare la superficie pascolata, pianificando lo sfalcio delle ulteriori superfici foraggere da destinare al pascolo.
- Adattare il consumo degli animali alla velocità di crescita dell'erba.
- Prevenire il rischio di siccità.

4ª fase: pascolo autunnale

- Mantenere una quota elevata della razione sottoforma di erba pascolata.
- Eseguire uno sfalcio di pulizia prima dell'inverno. Permettere una leggera ricrescita dell'erba in alcuni parchi.
- Eseguire gli ultimi sfalci al più tardi nel corso delle due prime settimane di questa fase.

Fonte: APF schede tecniche APF-AGRIDEA



Praticamente, per coprire il 70% del fabbisogno in materia secca (MS) si devono contare da **20 e 25 are di superficie pascolabile per lattifera** e da **15 a 20 are per vacca madre**

CONTRIBUTO PER LA SEMINA DI STRISCE PER ORGANISMI UTILI SULLE TERRE APERTE (SOU)

Strisce per organismi utili sulle terre aperte (SOU)

Terre aperte: nel 2025, è disponibile una sola miscela SOU (non testata in TI)

	Terre aperte	Colture speciali perenni
Impianto	Strisce larghe da 3 a 6 m lungo l'intero campo (NO testate!)	Nell'interfila; su almeno 5% della superficie notificata (NO testate!)
Restrizioni	Solo miscele di sementi autorizzate dall'UFAG; solo per le zone ZP e ZC	
Durata	Almeno 100 giorni e almeno fino al primo giugno	4 anni
Semina	Annuale o pluriennale: ogni anno o ogni 4 anni, prima del 15 maggio	Pluriennale: ogni 4 anni, prima del 15 maggio
Concime + PF	<ul style="list-style-type: none"> • Concimazione: nessuna • Diserbo: p x p con erbicidi omologati 	<ul style="list-style-type: none"> • Concimazione: nessuna • Diserbo: p x p con erbicidi omologati • Insetticidi: omologati secondo OBio; Spinosad consentito dal 15.5 al 15.9
Sfalcio	<ul style="list-style-type: none"> • Annuale: sfalcio di pulizia OK • Pluriennale: sfalcio di pulizia OK 1° anno; dal 2° anno sfalcio solo su max 50% della superficie tra l'1.10 e l'01.03; trinciatura vietata; allontanamento del materiale vegetale non obbligatorio 	<ul style="list-style-type: none"> • Sfalcio di pulizia OK 1° anno; dal 2° anno sfalcio solo su max 50% della superficie; almeno 6 settimane d'intervallo tra 2 sfalci successivi sulla stessa superficie; trinciatura autorizzata
Annuncio	Codice ufficiale della coltura (UFAG)	Visto sul tipo di coltura perenne
Contributi	3'300.-/ha di SOU	4'000.-/ha di SOU (contributo versato solo per il 5% superficie coltura perenne)

